



Váš dopis zn.:
ze dne: 2. 12. 2021
Naše značka: SCVKZAD122916/UTPCUL/Ně
Vyřizuje: [redacted]
Datová schránka: f7rf9ns
Telefon: [redacted]
Email: [redacted]
Datum: 30. 12. 2021

AZ Consult spol. s r.o.
Klíšská 1334/12
400 01 Ústí nad Labem

Vyjádření společnosti Severočeské vodovody a kanalizace, a.s.

Název akce:	Cesta HC17 v k. ú. Lochočice
Účel vyjádření:	předložená dokumentace
Zájmové území:	Okres: Ústí nad Labem
	Obec: Řehlovice
	Část obce, ulice, č.p.: Habří
	Katastrální území, parcelní číslo: Lochočice, p.p.č. 1890
Žadatel:	AZ Consult spol. s r.o., [redacted]
Adresa, tel., e-mail	[redacted]
Investor:	Česká republika-Státní pozemkový úřad
Projektant:	[redacted]
Vlastník dotčené IS	SVS / VHS / jiný
Platnost vyjádření:	jeden rok ode dne vyhotovení (v případě, že Váš zájem nadále trvá, požádejte před uplynutím této lhůty o prodloužení platnosti vyjádření)

Předložená projektová dokumentace řeší rekonstrukci stávající hlavní polní cesty HC17 na p.p.č. 1980 v k.ú. Lochočice, v celkové délce 830 m s šířkou 4,0 m a s nezpevněnými krajnicemi 0,25 m. Na rekonstruovaném úseku jsou rovněž navrženy dvě výhybny délky 20,0 m. Odvodnění cesty je řešeno podélným a příčným sklonem do okolního terénu.

Vozovka polní cesty je navržena s krytem z asfaltového betonu, nezpevněné krajnice jsou v celé délce trasy navrženy z drceného kameniva, svahy komunikace budou ohumusovány a zatravněny.

V území výstavby se nachází vodohospodářské zařízení v majetku Severočeské vodárenské společnosti a.s., Teplice a v provozování Severočeských vodovodů a kanalizací, a.s.

Konkrétně se jedná o:

- vodovodní řad OC DN/ID 700

Zařízení je zakresleno v příloze č. 1, jež je nedílnou součástí poskytnuté informace. Zákres liniových vedení slouží pouze jako orientační informace o jeho existenci a nenahrazuje skutečné umístění



Člen skupiny Severočeská voda



zařízení v zájmovém území. Skutečné umístění zařízení je nutno zjistit vytýčením přímo na místě, nejlépe před zahájením projektových prací. V případě nejasností budou provedeny kopané sondy či vytýčení inspekční kamerou. Stavebník je povinen neprodleně ohlásit případné poškození vodohospodářského zařízení provozovateli. Stavebník odpovídá za eventuální škodu na vodohospodářském zařízení způsobenou svojí činností.

Případná existence vodovodních či kanalizačních přípojek není předmětem tohoto stanoviska. Naše společnost není jejich správcem (viz § 3, odst. 3 zákona č. 274/2001 Sb. Zákona o vodovodech a kanalizacích v platném znění), se žádostí o informaci o existenci přípojek se obraťte na jejich vlastníky, tedy na vlastníky nemovitostí, jejichž pozemky budou stavbou dotčeny.

Vytýčení skutečného umístění zařízení ve správě společnosti Severočeské vodovody a kanalizace, a.s. a jeho následné zakreslení do situace je nutné objednat na tel. [redacted]

V rámci výstavby chodníku nedojde k přeložkám vodohospodářského zařízení v majetku Severočeské vodárenské společnosti a.s.

S obsahem dokumentace pro povolení výše uvedené stavby souhlasíme, za předpokladu dodržení níže uvedených podmínek:

1. Před zahájením výkopových prací požadujeme vytýčení stávajícího vodohospodářského zařízení na místě. Provede na základě objednávky provoz vodovodu a kanalizací, kontakt [redacted]
2. Zahájení prací nám bude 15 dní předem písemně, nebo e-mailem oznámeno včetně jména a telefonického spojení stavebního dozoru a dodavatele stavby – [redacted]
3. Investor stavby prokazatelně seznámí pracovníky, kteří budou provádět práce, s porotou tohoto vedení a zařízení, včetně jeho profilu, upozorní organizace provádějící práce na možnou polohovou odchylku uložených sítí od výkresové dokumentace.
4. Požadujeme dodržet ochranné pásmo vodohospodářského zařízení dle zákona č.274/2001 Sb. o vodovodech a kanalizacích pro veřejnou potřebu a o změně některých zákonů ve znění pozdějších předpisů.
5. Požadujeme dodržet ČSN 73 6005 „Prostorové uspořádání sítí, technického vybavení“ a další zákony a předpisy pro ukládání inž. sítí.
6. Související objekty (dopravní značky) požadujeme umístit mimo ochranná pásma provozovaných zařízení. Veškerou vysazovanou zeleň (stromy, keře) a nadzemní objekty požadujeme umístit mimo ochranná pásma vod. zařízení.
7. Je nutné zachovat funkční povrchové znaky vod. zařízení, které budou upraveny **do nové nivelety terénu** a za účasti pracovníků vodárenského a kanalizačního provozu naší společnosti, zajistit jejich funkčnost - požadujeme být přizváni ke kontrole vod. zařízení. Při terénních úpravách požadujeme zachování původní výšky krytí veškerého vodohospodářského zařízení. O této kontrole bude proveden zápis do stavebního deníku.
8. Každé poškození sítí či zařízení musí být neprodleně ohlášeno příslušnému provozu. Upozorňujeme, že při porušení námi provozovaných sítí budou veškeré náklady na opravu účtovány investoru stavby.
9. V případě, že dojde při realizaci stavby k nalezení dalšího vodohospodářského zařízení, které není uvedeno v dokumentaci stavby, požadujeme provést samostatné jednání o způsobu ochrany zařízení.
10. Kontakt na pracovníky naší společnosti - provoz vodovodů – [redacted]



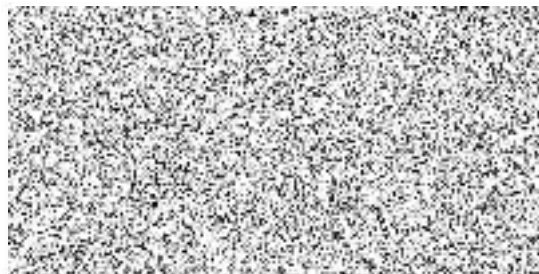
Člen skupiny Severočeská voda



Jakákoli změna dokumentace musí být znovu předložena provozovateli k posouzení.

Při případném nedodržení těchto podmínek bude naše společnost požadovat náhradu způsobených škod a uvedení vzniklých nesrovnalostí do souladu s právním předpisy a normami.

Obecné technické podmínky pro střety se zařízením ve správě Severočeských vodovodů a kanalizací, a.s. jsou k dispozici na www.scvk.cz



referent technickoprovozní činnosti

Příloha: č. 1 situace a orientační zakres s vyznačeným zařízením provozovaným společností Severočeské vodovody a kanalizace, a.s.



Člen skupiny Severočeská voda

